

# 第 4 回

問題を解くまえに

- ◆ 本問題は100点満点です。次の対比表を参考にして、目標点を立てて解答しなさい。

|               |      |       |       |       |       |       |      |
|---------------|------|-------|-------|-------|-------|-------|------|
| 共通テスト<br>換算得点 | 40以下 | 41～51 | 52～61 | 62～71 | 72～78 | 79～85 | 86以上 |
| 偏差値 →         | 37.5 | 42.5  | 47.5  | 52.5  | 57.5  | 62.5  |      |
| 得点            | 38以下 | 39～47 | 48～55 | 56～64 | 65～72 | 73～80 | 81以上 |

[注] 上の表の、

「共通テスト換算得点」は、'22年度全統共通テスト模試と'23年度大学入学共通テストとの相関をもとに得点を換算したものです。

「得点」帯は、'23全統プレ共通テストの結果より推計したものです。

- ◆ 問題解答時間は30分です。
- ◆ 問題を解いたら必ず自己採点により学力チェックを行い、解答・解説、学習対策を参考にしてください。
- ◆ 以下は、'23全統プレ共通テストの結果を表したものです。

|      |         |
|------|---------|
| 人数   | 242,983 |
| 配点   | 100     |
| 平均点  | 60.0    |
| 標準偏差 | 16.8    |
| 最高点  | 100     |
| 最低点  | 0       |

(解答番号  ~ )第1問 (配点 25) 音声は2回流れます。

第1問はAとBの二つの部分に分かれています。

**A** 第1問Aは問1から問4までの4問です。英語を聞き、それぞれの内容と最もよく合っているものを、四つの選択肢(①~④)のうちから一つずつ選びなさい。

問1 

- ① The speaker is asking if she should sign a form.
- ② The speaker is asking Ken to lend her his pen.
- ③ The speaker is letting Ken use a pen.
- ④ The speaker is telling Ken to sign a form.

問2 

- ① The speaker has eaten her dessert.
- ② The speaker is choosing her dessert now.
- ③ The speaker is eating her dessert now.
- ④ The speaker is not going to eat her dessert.

— 4 —

— 80 —

問3 

- ① The speaker called Karen from the station.
- ② The speaker got to the station and met Karen.
- ③ The speaker was informed of Karen's arrival.
- ④ The speaker went to the station with Karen.

問4 

- ① The speaker has already received ten boxes.
- ② The speaker has fewer than six boxes right now.
- ③ The speaker will have a total of ten boxes later.
- ④ The speaker will receive more than four boxes later.

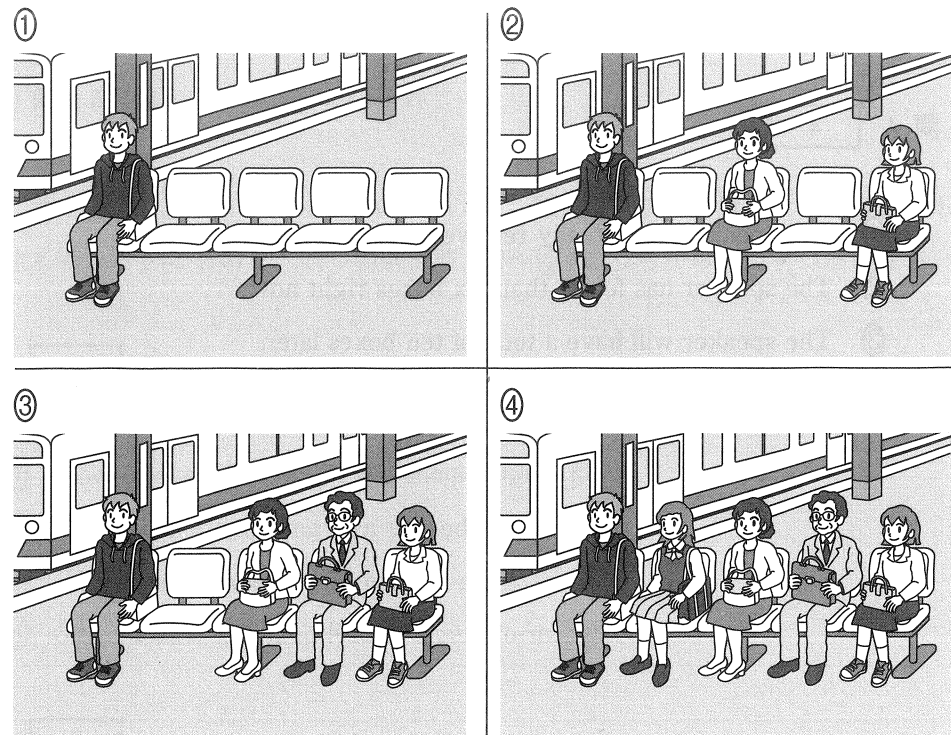
これで第1問Aは終わりです。

— 5 —

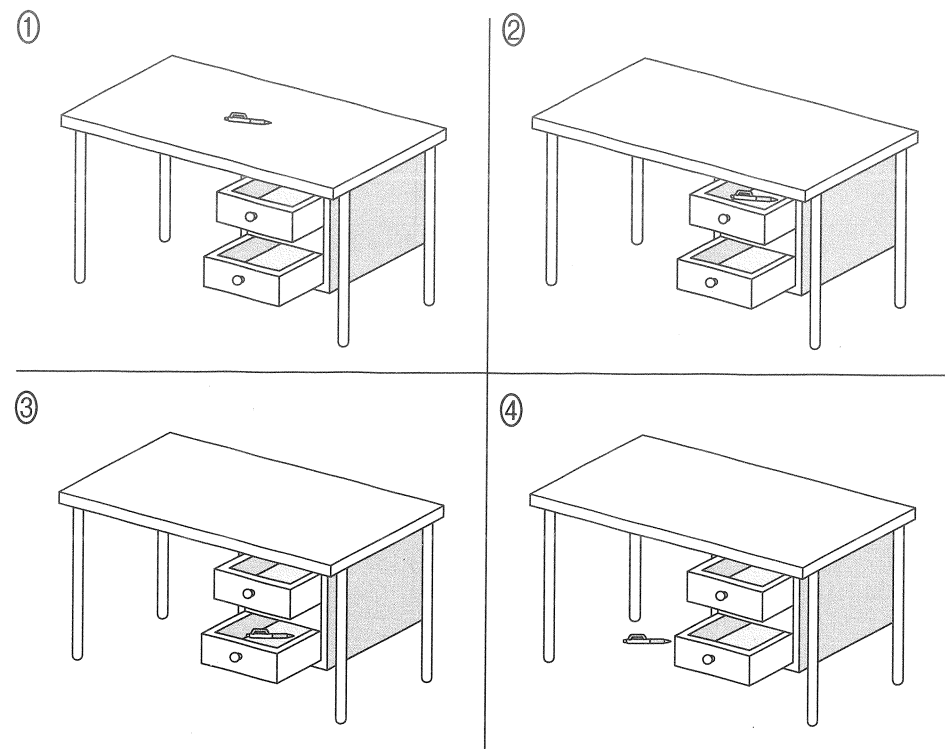
— 81 —

**B** 第1問Bは問5から問7までの3問です。英語を聞き、それぞれの内容と最もよく合っている絵を、四つの選択肢(①~④)のうちから一つずつ選びなさい。

問5 5



問6 6



問7 7

①



②



③



④



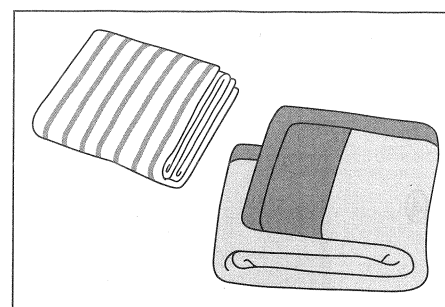
これで第1問Bは終わりです。

第2問 (配点 16) 音声は2回流れます。

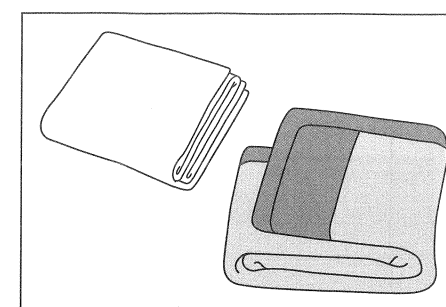
第2問は問8から問11までの4問です。それぞれの問いについて、対話の場面が日本語で書かれています。対話とそれについての問いを聞き、その答えとして最も適切なものを、四つの選択肢(①~④)のうちから一つずつ選びなさい。

問8 友人同士が、寝具を選んでいきます。 8

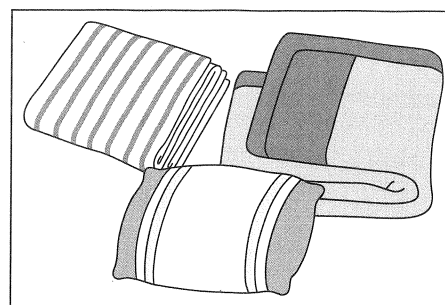
①



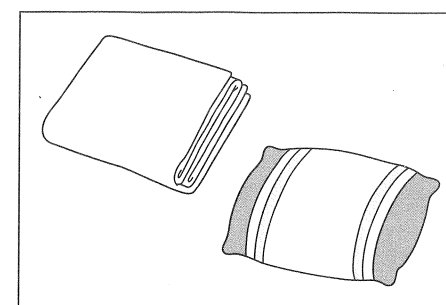
②



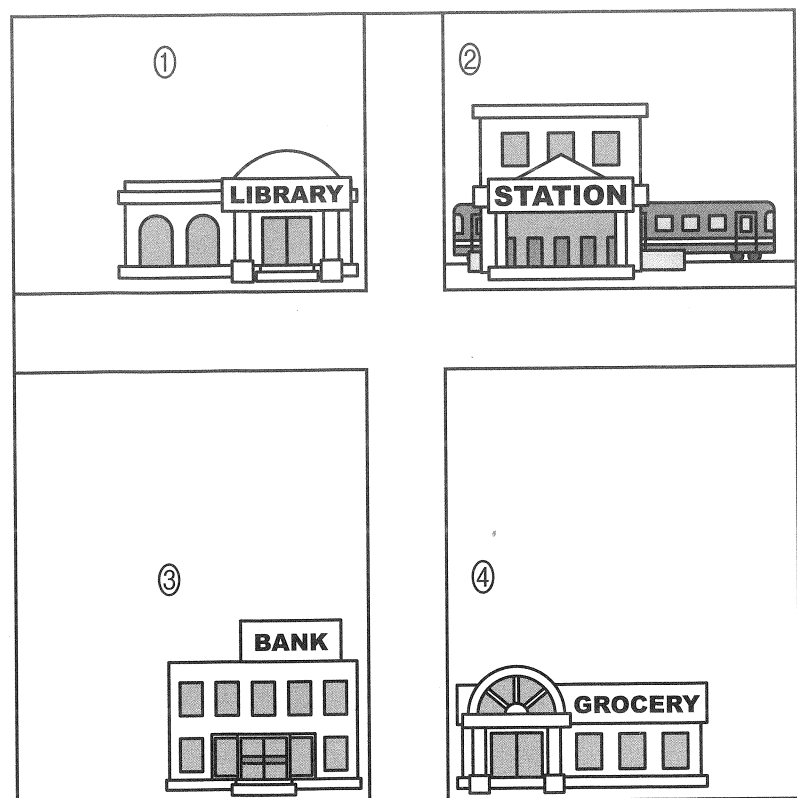
③



④

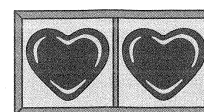


問9 男性が、女性と話をしています。 9



問10 お客さん用に箱入りチョコレートを買おうとしています。 10

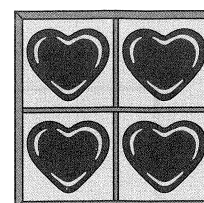
①



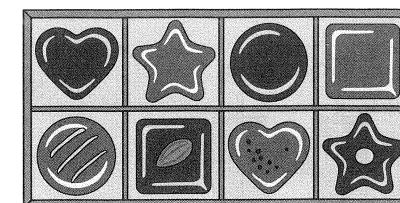
②



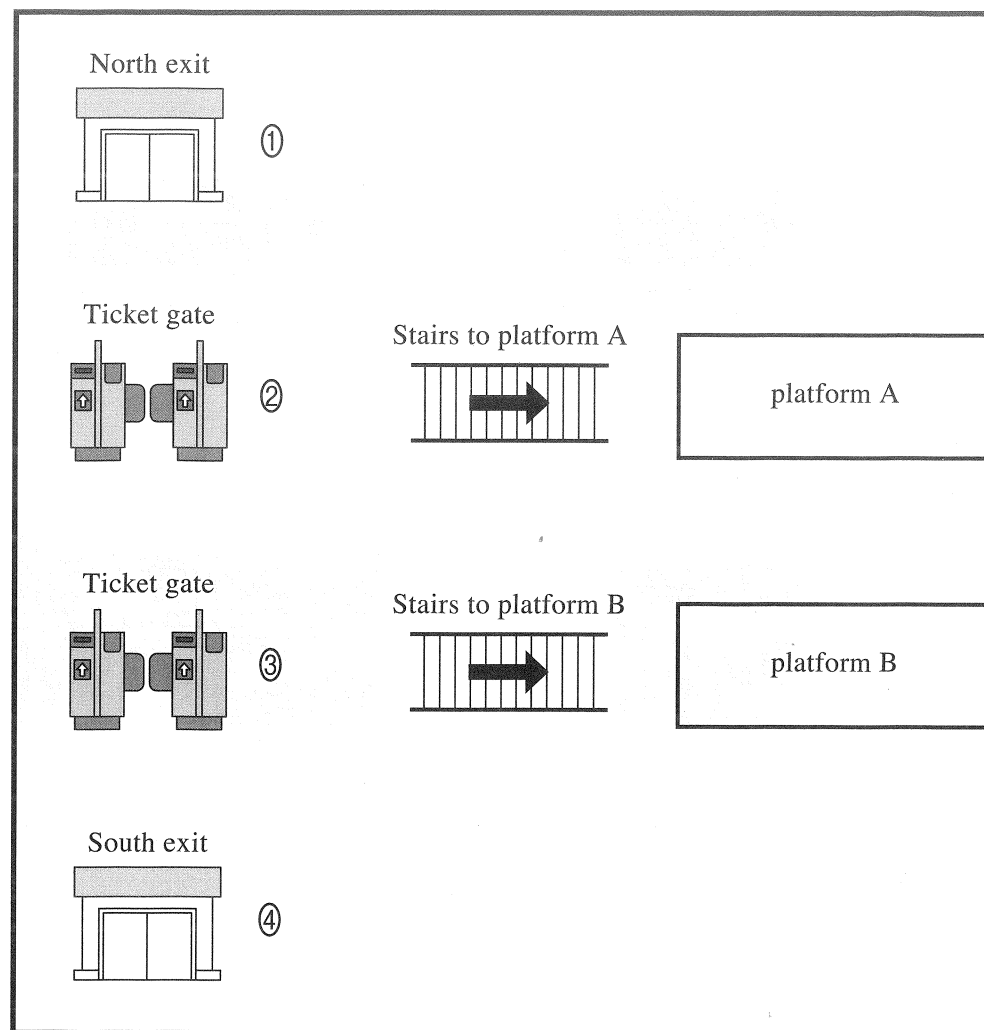
③



④



問11 友人同士が、駅での待ち合わせ場所を決めています。 11



これで第2問は終わりです。

第3問 (配点 18) 音声は1回流れます。

第3問は問12から問17までの6問です。それぞれの問いについて、対話の場面が日本語で書かれています。対話を聞き、問いの答えとして最も適切なものを、四つの選択肢(①~④)のうちから一つずつ選びなさい。(問いの英文は書かれています。)

問12 男性が、休暇先での出来事について女性と話をしています。

On which day did the man visit the museum? 12

- ① Sunday
- ② Tuesday
- ③ Wednesday
- ④ Thursday

問13 男の子が、母親と話をしています。

What will they do? 13

- ① Buy a new shirt for baseball
- ② Check if the store is open today
- ③ Go shopping on the weekend
- ④ Visit the store the next day

問14 バス停で、旅行中の夫婦が話をしています。

What are they going to do? 14

- ① Check the timetable
- ② Find a coffee shop
- ③ Wait at the bus stop
- ④ Walk to the next stop

問15 ホテルで、女性がチェックインの手続きをしています。

What is true about the hotel? 15

- ① A self-service laundry is available.
- ② Breakfast is served in guests' rooms.
- ③ The lobby is in the basement.
- ④ The restaurant is open 24 hours.

問16 友人同士が話をしています。

What will the woman do? 16

- ① Cancel the Spanish class
- ② Put her name on the waiting list
- ③ Sign up for the basic Spanish class
- ④ Take the Spanish class online

問17 友人同士が、今度の夏休みの予定について話をしています。

What is the man going to do next? 17

- ① Decide where he should go
- ② Spend some time by the ocean
- ③ Take a vacation at a spa
- ④ Travel with the woman

これで第3問は終わりです。

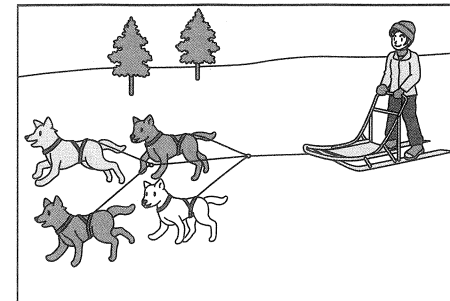
第4問 (配点 12) 音声は1回流れます。

第4問はAとBの二つの部分に分かれています。

**A** 第4問Aは問18から問25までの8問です。話を聞き、それぞれの問いの答えとして最も適切なものを、選択肢から選びなさい。問題文と図表を読む時間が与えられた後、音声流れます。

問18~21 友人が、スノーフェスティバルを訪れたときのことを話しています。話を聞き、その内容を表した四つのイラスト(①~④)を、出来事が起きた順番に並べなさい。18 → 19 → 20 → 21

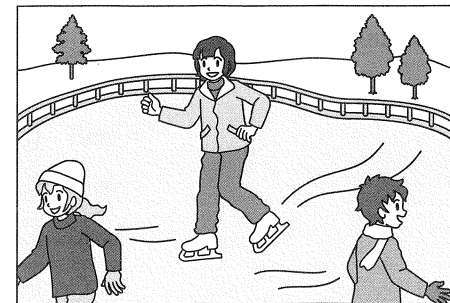
①



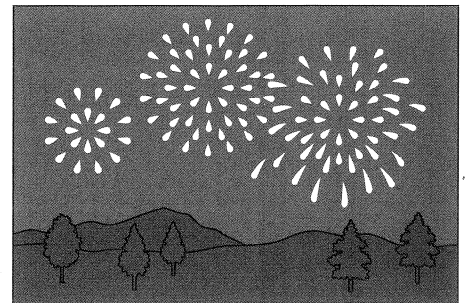
②



③



④



問22~25 あなたは、才能コンテストに参加しています。結果と商品に関する主催者の話を聞き、次の表の四つの空欄  ~  に入れるのに最も適切なものを、六つの選択肢(①~⑥)のうちから一つずつ選びなさい。選択肢は2回以上使ってもかまいません。

Belleville Talent Competition: Summary of the Results

| Participants   | Judge Score | Audience Score | Final Score | Award                           |
|----------------|-------------|----------------|-------------|---------------------------------|
| Dancing Dave   | 10          | 20             | 30          | <input type="text" value="22"/> |
| Magic Marcia   | 30          | 10             | 40          | <input type="text" value="23"/> |
| Phil's Piccolo | 20          | 40             | 60          | <input type="text" value="24"/> |
| Singing Sheila | 40          | 30             | 70          | <input type="text" value="25"/> |

- ① medal
- ② cash prize
- ③ paid trip
- ④ medal, cash prize
- ⑤ cash prize, paid trip
- ⑥ medal, cash prize, paid trip

これで第4問Aは終わりです。

**B** 第4問Bは問26の1問です。話を聞き、示された条件に最も合うものを、四つの選択肢(①~④)のうちから一つ選びなさい。後の表を参考にしてメモを取ってもかまいません。状況と条件を読む時間が与えられた後、音声がかかります。

状況

あなたは、交換留学先の高校で、所属しているブラスバンド部の四人のリーダー候補者の演説を聞いています。

あなたが考えている条件

- A. 練習時間が週2日以下であること
- B. 地域での演奏機会を増やすこと
- C. プロの音楽家に学ぶ機会を設けること

| Candidates | Condition A | Condition B | Condition C |
|------------|-------------|-------------|-------------|
| ① Ben      |             |             |             |
| ② Elise    |             |             |             |
| ③ Mari     |             |             |             |
| ④ Ron      |             |             |             |

問26  is the candidate you are most likely to choose.

- ① Ben
- ② Elise
- ③ Mari
- ④ Ron

これで第4問Bは終わりです。



第5問 (配点 15) 音声は1回流れます。

第5問は問27から問33までの7問です。

最初に講義を聞き、問27から問32に答えなさい。次に続きを聞き、問33に答えなさい。状況、ワークシート、問い及び図表を読む時間が与えられた後、音声がかかります。

状況

あなたは大学で、毒ヘビに咬まれた傷の対処に関する講義を、ワークシートにメモを取りながら聞いています。

ワークシート

Snakebites

◇ General Information

- ◆ Over 200 species of snakes can hurt or kill a human.
- ◆ The only cure is antivenom, a special medicine [ 27 ] .
- ◆ Not all bites contain poison.

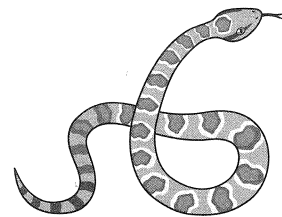
◇ Main Risks

Work:

- ◆ Farmers often work [ 28 ] or just wearing sandals.
- ◆ Fields are far from [ 29 ] .

Hospitals:

- ◆ Antivenom does not work on bites from all [ 30 ] .
- ◆ Some rural hospitals do not have [ 31 ] .



問27 ワークシートの空欄 [ 27 ] に入れるのに最も適切なものを、四つの選択肢 (①~④) のうちから一つ選びなさい。

- ① given to prevent injury
- ② given to raise immunity
- ③ made from human blood
- ④ made from snake poison

問28~31 ワークシートの空欄 [ 28 ] ~ [ 31 ] に入れるのに最も適切なものを、六つの選択肢 (①~⑥) のうちから一つずつ選びなさい。選択肢は2回以上使ってもかまいません。

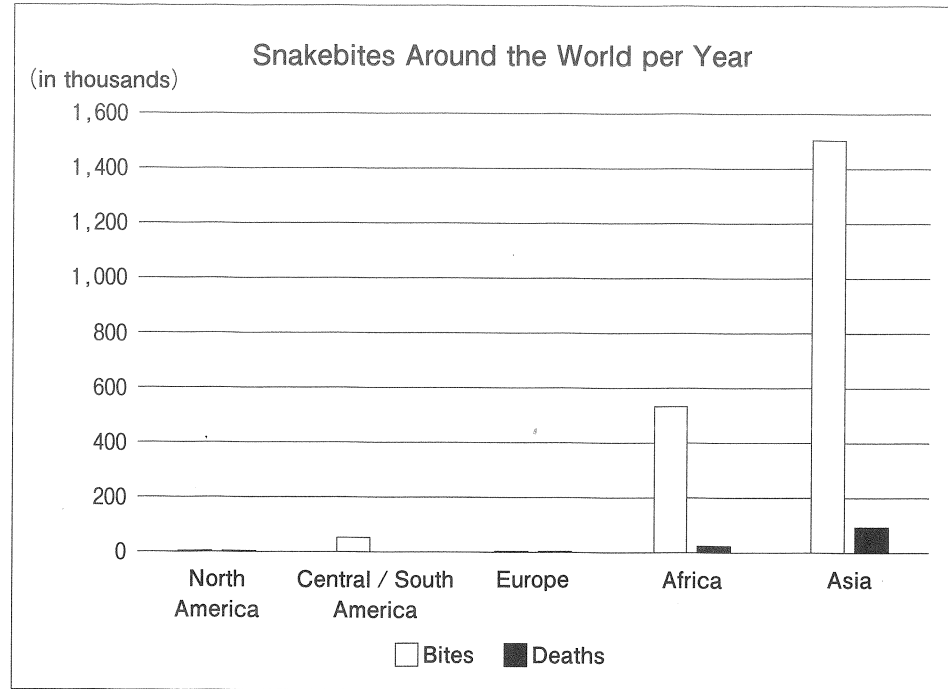
- ① barefoot                      ② death                      ③ farmers
- ④ medical care                ⑤ refrigeration            ⑥ species

問32 講義の内容と一致するものはどれか。最も適切なものを、四つの選択肢 (①~④) のうちから一つ選びなさい。 [ 32 ]

- ① Farmers in developing countries are careful enough about preventing snakebites.
- ② Identifying the type of snake can help with the treatment of snakebites using antivenoms.
- ③ Only a few species of snake have poison strong enough to permanently injure or kill a person.
- ④ There is not enough effort to make antivenoms to treat snakebites around the world.

第5問はさらに続きます。

問33 グループの発表を聞き、次の図から読み取れる情報と講義全体の内容からどのようなことが言えるか、最も適切なものを、四つの選択肢(①~④)のうちから一つ選びなさい。 33



- ① Many more people in Africa and Asia are victims of snakebites than in other regions.
- ② Since there are so many snakebites in Asia, hospitals keep a larger supply of antivenom.
- ③ There are far more dangerous snakes distributed in Asia than in any other region.
- ④ There are fewer snakebites in North America than in Africa because more antivenom is available.

これで第5問は終わりです。

第6問 (配点 14) 音声は1回流れます。

第6問はAとBの二つの部分に分かれています。

**A** 第6問Aは問34・問35の2問です。二人の対話を聞き、それぞれの問いの答えとして最も適切なものを、四つの選択肢(①~④)のうちから一つずつ選びなさい。(問いの英文は書かれています。) 状況と問いを読む時間が与えられた後、音声流れます。

状況  
Edgar と Stephanie が、宿題について話をしています。

問34 Which statement would Edgar agree with the most? 34

- ① It is important to make time for activities other than homework.
- ② It is not possible to finish assignments that are started late.
- ③ Students should review their homework before turning it in.
- ④ Teachers should give lower grades for homework turned in late.

問35 Which statement best describes Stephanie's opinion about doing homework early by the end of the conversation? 35

- ① It is an excellent idea.
- ② It is fine for some people.
- ③ It is quite stressful.
- ④ It is worse than delaying.

これで第6問Aは終わりです。

**B** 第6問Bは問36・問37の2問です。会話を聞き、それぞれの問いの答えとして最も適切なものを、選択肢のうちから一つずつ選びなさい。後の表を参考にしてメモを取ってもかまいません。状況と問いを読む時間が与えられた後、音声がかかります。

状況

四人の大学生(Nancy, Stan, Jeanne, Yuto)が、夏休みの旅行について話合っています。

|        |  |
|--------|--|
| Nancy  |  |
| Stan   |  |
| Jeanne |  |
| Yuto   |  |

問36 会話が終わった時点で、ツアー旅行に参加することに決めた人を、四つの選択肢(①~④)のうちから一つ選びなさい。 36

- ① Nancy
- ② Stan
- ③ Nancy, Jeanne
- ④ Stan, Yuto

問37 会話を踏まえて、Jeanneの発言の根拠となる図表を、四つの選択肢(①~④)のうちから一つ選びなさい。 37

①

Average Cost of Trip to France (per day)

| Category                | Average Cost (€) |
|-------------------------|------------------|
| Tour                    | 300              |
| Average Single Traveler | 200              |
| Budget Traveler         | 100              |

②

Percentage of French People Who Speak a Foreign Language

| Category             | Percentage |
|----------------------|------------|
| No Foreign Languages | 30%        |
| Fluent in 1          | 40%        |
| Fluent in 2          | 20%        |
| Fluent in 3 or more  | 10%        |

③

Number of Foreign Visitors to France (millions)

| Category          | Number (millions) |
|-------------------|-------------------|
| All Visitors      | 11                |
| Japanese Visitors | 1                 |

④

Most Popular Activities While Traveling

|   |                            |
|---|----------------------------|
| 1 | Visiting Historical Places |
| 2 | Eating in Restaurants      |
| 3 | Shopping for Souvenirs     |

これで第6問Bは終わりです。